

Что следует понимать под структурой личности?

***«Биологическое и
социальное
в структуре личности»***

Человек
представляет собой
сложную
биосоциальную
структуру,
охватывающую
широкую гамму
сторон
жизнедеятельности
человека - от
физиологической
до социальной.



Биологическое и социальное - это два класса устойчивых компонентов (подструктур), составляющих структуру человека как целостной системы.

При этом соотношение биологического и социального следует понимать не как рядоположение, а как соподчинение.



- С проблемой сущности и существования личности связан и вопрос о соотношении биологического и социального в человеке.
- Существуют разные точки зрения на соотношение биологического и социального развития в личности.

- **Одни** включают биологическую организацию человека в понятие личности.
- **Другие** рассматривают биологическое как заданные условия развития личности, которые не определяют ее психологические черты, а выступают лишь как формы и способы их проявления.



«Биологическое и социальное в структуре личности»

Цель: теоретическое изучение проблемы соотношения биологического и социального в структуре личности человека.

Задачи:

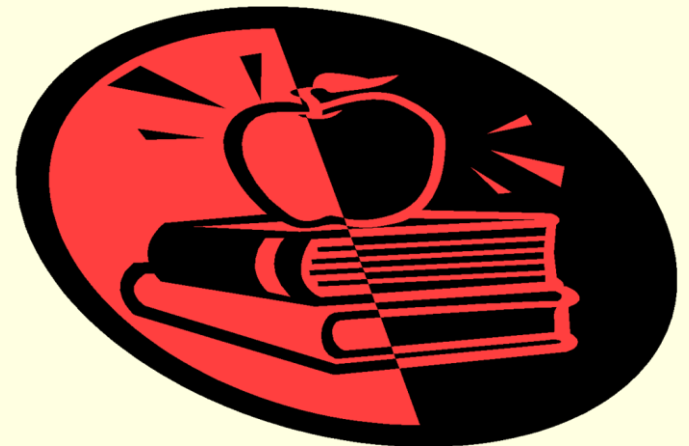
1. осуществить теоретический анализ литературы в области соотношения биологического и социального в структуре личности;
2. изучить основные подходы к проблеме соотношения биологического и социального в структуре личности;
3. проанализировать специфику соотношения биологического и социального в человеке.

Объект исследования - личность.

Предмет исследования: теории личности.

Теоретическое значение и новизна исследования

- обусловлена тем, что в современной литературе в достаточной мере описаны основные подходы, объясняющие развитие и структуру личности, но во многих работах проявляется нечёткость разведения соотношения биологического и социального.



**Б.Г. Ананьев
(1907-1972)**



***Единство
биологического и
социального в
человеке***

обеспечивается
посредством единства
таких его
макрохарактеристик,
как

- ИНДИВИД,
- ЛИЧНОСТЬ,
- субъект и
- индивидуальность.

- **«Личность** есть вершинный уровень развития человека. **Индивидуальность** – это его глубинное измерение» (А.Г.Асмолов)

Не случайно говорят (А.Г.Асмолов):

- **индивидом рождаются,**
- **личностью становятся,**
- **индивидуальность** природную,
- **индивидуальность** социальную,
- **индивидуальность** духовную,
- **индивидуальность** интегральную
отстаивают.

Структура личности и подходы к вопросу о сочетании биологического и социального



- **М.И. Еникеев** определяет структуру личности как систему психических качеств личности:
- темперамент,
- направленность,
- способности,
- характер.
- Элементами психологической структуры личности являются ее психологические свойства и особенности, обычно называемые «чертами личности».

■ **С.Л.Рубинштейн ,
вопреки
распространенным в
отечественной
психологии тенденциям
к нивелировке
индивидуальных свойств с
избыточным акцентом
внимания на модели
социально желательной
личности, *не сбрасывал
со счетов значимость
врожденных, переданных
по наследству от
родителей и
прародителей
особенностей человека в
формировании
личности.***

- **Воздействие средовых явлений
на психику человека
рассматривалось им не как
пассивный процесс, а как
субъективно-
предпочтительный,
избирательный, во многом
неосознаваемый выбор.
С.Л.Рубинштейн считал, что
индивидуально очерченные
свойства опосредованно
преломляют (у каждого
человека по-своему)
информацию об окружающей
среде.**



■ **В.Н.Мясищев** утверждал, что личность есть то субъективное и объективное, которое, реализуясь в действиях, характеризует подлинное лицо человека, представленное как **система социальных отношений**, подчеркивая, что при изучении личности **необходимо учитывать биологические и конституционально - индивидуальные свойства.**

■ Таким образом, **В.Н.Мясищев** характеризует **единство личности динамикой нервнопсихической реактивности.**



В.Н.Мясищев

■ В вестнике психологии МГУ № 4 1996 Д.А. Леонтьев пишет **о соотношении личного и социального в современной психологии как о трудной дороге от непримиримости этих двух категорий к их неразрывности.**



Д.А. Леонтьев



Б.М.Теплов

■ **Роль биологического фактора** в развитии личности подтверждают многочисленные работы известных психофизиологов - Б.М.Теплова, В.Д.Небылицына, В.С.Мерлина, Э.А.Голубевой, В.М.Русалова и др. В их трудах находит свое развитие **идея о величайшей значимости врожденных свойств центральной нервной системы - человеческого мозга и его физиологических особенностей - для формирования интеллектуальных и творческих способностей.**

В свою очередь, ученики Фрейда, **неофрейдисты** Г.Адлер, Г.Салливен, К.Хорни, Э.Фромм в противовес избыточной акцентуации Фрейдом внимания на детских сексуальных проблемах **показывают значимость не только биологических, но и социальных факторов** при формировании человеческого самосознания.



Г.Адлер

- В их работах подчеркивалось взаимное влияние человека на общество и общества на человека как неперенные слагаемые общественной жизни, которые одновременно формируют личность и определяют пути движения общества.



Большая группа зарубежных исследователей в качестве структурных единиц личности рассматривает черты.

- В современных теориях выделяется несколько базовых признаков черты как психологического конструкта:
- **черта обозначает некую общую тенденцию поведения и ожиданий** (например, «Я впечатлительный» означает устойчивую характеристику);
- **черта является количественным измерением**, позволяющим сравнивать степень выраженности конкретной характеристики у разных людей;
- **черта может иметь иерархическую организацию**, т. е. более широкая черта включает в себя несколько специфических черт, т. е. позволяет описывать личность через множество уровней.

- Одним из первых в этом направлении работал

Г. Олпорт, теория которого так и называется - **«теория черт»** .

Он выделил следующие виды черт:

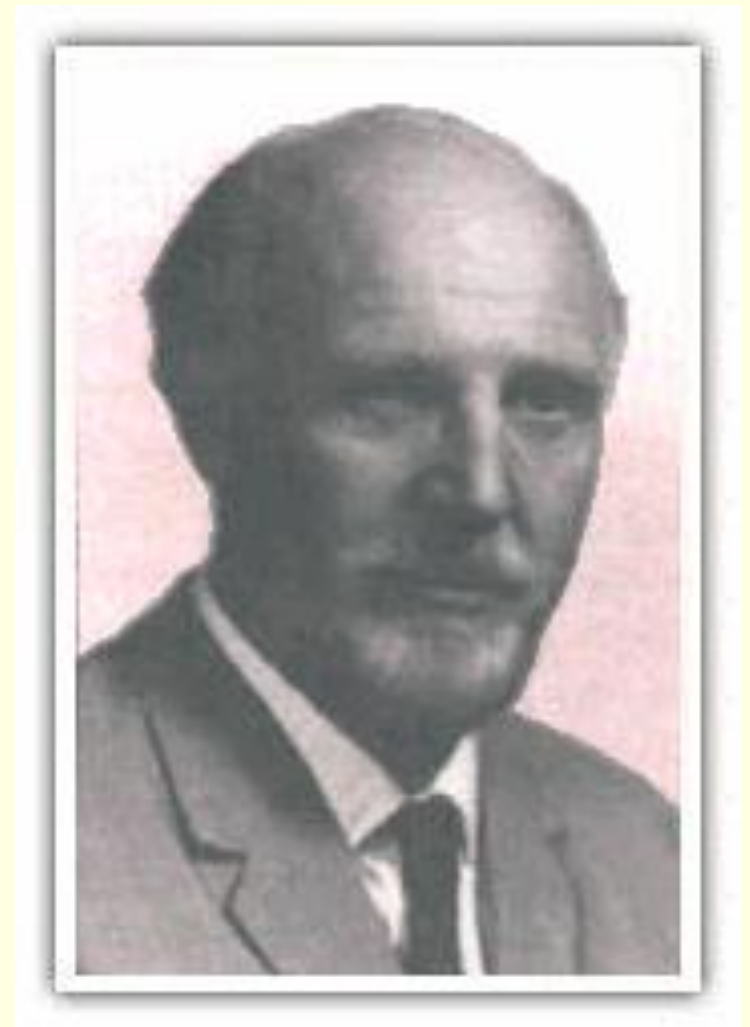
- **черты личности** включают в себя любые характеристики, присущие какому-то количеству людей в пределах данной культуры;
- **личные диспозиции** — такие характеристики индивида, которые не допускают сравнения с другими людьми, делают человека уникальным.

Г. Олпорт

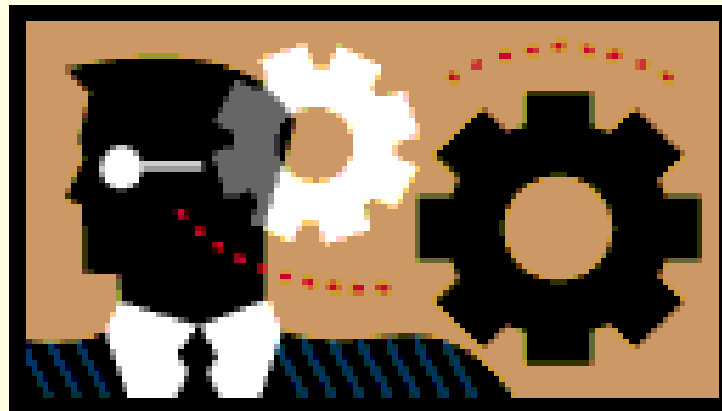


- Р. Кэттел в теории личностных черт выделяет поверхностные (вторичные) и порождающие (первичные) черты, которые в свою очередь разделяются на конституциональные, имеющие генетическую обусловленность, и характерологические, развивающиеся под влиянием опыта и обучения .

Р. Кэттел



- Анализ структурных построений личности показывает, что по мере движения от низшего к высшему уровню организации личности повышается влияние социальных факторов и снижается регулятивная роль биологических.





- Таким образом, человек имеет три структуры: биологическую, психологическую и социальную. Все они переплетаются в нем и взаимодействуют. Поэтому человека называют биопсихосоциальным существом.
- Но сколько неопознанного таится в этом необыкновенном существе.

